

CAMPAÑA PARA EL CONTROL DE LA COCHINILLA ROSADA JALISCO INFORME FISICO DEL MES DE ABRIL DEL 2012.



Liberación de *A. kamali* en plantas de "obeliscos" Abril del 2012.

MUESTREO

ZONA AGRICOLA

En este mes se muestrearon 369 predios generalmente de mango y algunos otros cultivos como: plátano, yaca, carambolo y guanábana; para un total de 1,536 hectáreas monitoreadas, en los municipios de Tomatlan y Cihuatlan; reportándose sin cochinilla rosada.

MARGINAL

PUERTO VALLARTA: Se monitorearon 203 puntos permanentes equivalentes a 294.50 hectáreas. El 83% de estos puntos se encontraron nulos, el resto con nivel de infestación bajo, con promedio de general de 0.17 CRH/brote; El 60% de los puntos con cochinilla, presentan parasitismo por *A. kamali*

TOMATLAN: Se monitorearon 12 puntos permanentes, para un total de 10.50 hectáreas. El 75% de estos puntos se encontraron nulos, el resto con nivel de infestación de cochinilla rosada bajo, con promedio de 0.16 CRH/brote. No se detectó parasitismo por *A. kamali*.

CIHUATLAN: Se monitorearon 34 puntos permanentes, para un total de 41 hectáreas. El 85% de estos puntos se encontraron nulos, el resto con nivel de infestación de cochinilla rosada bajo, con promedio de 0.03 CRH/brote. El 60% de los puntos con cochinilla, presentan parasitismo por *A. kamali*.

En esta zona los hospederos muestreados son principalmente de la familia Fabaceae como: (Parotas, concha, sierrilla, coatante, garabato blanco, rabo de iguana y cuero de indio) y de la familia Malvaceae como la majahua (*Hibiscus pernambucensis*).

ZONA URBANA

PUERTO VALLARTA: Se monitorearon 21 puntos permanentes de los cuales el 91% fueron nulos, el resto con nivel bajo de infestación de cochinilla rosada, promedio general de 0.02 En total se revisaron 560 hospederos preferentes, de los cuales el 99.6% resultaron nulos. No se presentan parasitismo por *A. kamali*.

TOMATLAN: Se monitorearon 18 puntos permanentes, donde el 100% resultaron nulos, con promedio de 0.0 CRH/brote; se revisaron un total de 104 hospederos preferentes, de los cuales el 100% resultaron nulos.

Se revisaron 154 domicilios de los cuales el 96% fueron nulos a cochinilla rosada, el resto con nivel de infestación bajo con promedio de 0.01 CRH/brote. En total se monitorearon 656 hospederos preferentes (guanábanos, obeliscos, cítricos y yacas); de estos el 96% resultaron nulos a cochinilla rosada.

CIHUATLAN: No se monitorearon puntos permanentes.

LA HUERTA: Se monitorearon 22 puntos permanentes, donde el 81% resultaron nulos, el resto con nivel bajo de infestación de cochinilla rosada, con promedio de 0.01 CRH/brote; se revisaron un total de 220 hospederos preferentes, de los cuales el 97% resultaron nulos, los demás con nivel de infestación bajo. El 50% de los puntos con cochinilla, presentan parasitismo por *A. kamali*.

También se revisaron 163 domicilios de los cuales el 100% resultaron nulos a cochinilla rosada, con promedio de 0.0 CRH/brote. En total se revisaron 681 hospederos de los cuales el 100% resultaron nulos.

CASIMIRO CASTILLO: Se monitorearon 40 puntos permanentes, donde el 95% resultaron nulos, el resto con nivel bajo de infestación de cochinilla rosada, con promedio de 0.006 CRH/brote; se revisaron un total de 398 hospederos preferentes, de los cuales el 99.3% resultaron nulos, los demás con nivel de infestación bajo. El sitio positivo a CRH, se detectó con presencia de parasitismo por *A. kamali*.

Además se revisaron 326 domicilios de los cuales el 98% resultaron nulos a cochinilla rosada, el resto con nivel de infestación bajo con promedio de 0.3 CRH/brote. En total se revisaron 1,495 hospederos de los cuales el 99.1% resultaron nulos.

AUTLÁN: Se revisaron 20 puntos de monitoreo permanentes los cuales se reportaron nulos a cochinilla rosada. En total se revisaron 200 hospederos.

Se revisaron 60 domicilios de los cuales el 100% resultaron nulos a cochinilla rosada. En total se revisaron 226 hospederos.

ZONA CON HOSPEDEROS DE MAJAHUAS: No se monitorearon puntos permanentes

VIVEROS

En Puerto Vallarta se revisaron los 17 viveros comerciales establecidos, los cuales se reportaron nulos a cochinilla rosada; se muestrearon 170 hospederos.

TRAMPEO CON FEROMONA

El dispositivo con feromona de las trampas, actualmente ya caducó, por lo que en este mes no se realizó este muestreo.

CONTROL CULTURAL Y QUIMICO

Se le realizaron acciones de control algunos de los domicilios donde se requirió, en los municipios de Puerto Vallarta, Tomatlan, la Huerta y Casimiro Castillo a 10 hospederos se les aplicó control cultural- físico en 8 domicilios.

En zona agrícola, el productor realizó acciones de control cultural en 547.5 hectáreas y 0 ha con control químico, en los municipios de Tomatlan y Cihuatlan; en 109 predios, eliminando malezas preferentes a cochinilla rosada en los lienzos e interior de sus predios.

En total 109 productores participaron; 82 en Tomatlan y 27 en Cihuatlan.

CONTROL BIOLÓGICO

Municipio	Insecto liberado	Cantidad lib. En z. urbana	Cantidad lib. En z. marginal	Cantidad lib. En z. agrícola	Superficie Atendida (ha)	No. De Sitios liberados
Puerto Vallarta	<i>Anagyrus k.</i> <i>Cryotolaemus m.</i>	26,000	94,000	0	55.16	46
Tomatlan	<i>Anagyrus k</i>	36000	128000	16000	90.19	92
Cihuatlan	<i>Anagyrus k</i>	0	0	0	0	0
La Huerta	<i>Anagyrus k</i>	0	0	0	0	0
Casimiro Castillo	<i>Anagyrus k</i>	0	0	0	0	0

Se atendieron 145.35 hectáreas, en 138 sitios liberados en las diferentes zonas.

En total se liberaron 300,000 *Anagyrus kamali* en las diferentes zonas.

OTRAS ACTIVIDADES

SUPERVISIÓN

Se realizaron 4 supervisiones por parte de la coordinación estatal de la campaña a los municipios de Puerto Vallarta y Cihuatlan; en sus zonas agrícola, urbana y marginal. Se revisaron los niveles de infestación de las diferentes zonas y se observó nivel de infestación bajo menor a 1 CRH/brote. En la zona agrícola de Cihuatlan no se detectó cochinilla rosada, al cierre del mes. Se detectó un nivel de parasitismo que fluctuó del 40 al 95%, en las diferentes zonas.

CAPACITACIÓN

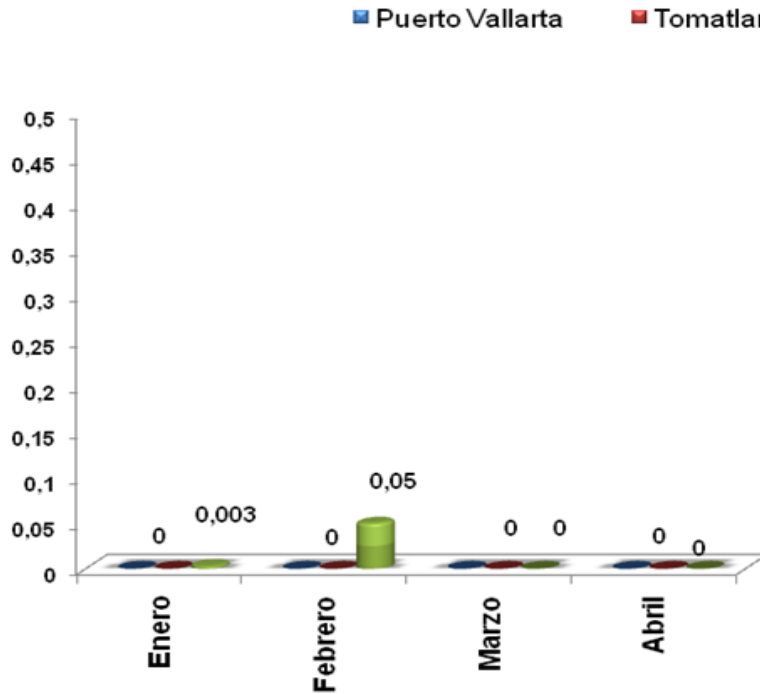
Se realizó una conferencia de capacitación y recorrido en campo a 56 alumnos de la Universidad Autónoma de Chapingo, para darles a conocer el manejo de la campaña contra la cochinilla rosada y sus resultados, en Jalisco.

Atentamente



Ing. Zuléma Calleja Gómez
Coordinadora Estatal de la campaña
Contra la cochinilla rosada
Jalisco.

MUESTREO PERMANENTE DE ZONA AGRICOLA EN PUERTO VALLARTA, CIHUATLAN Y TOMATLAN.
Cultivo de importancia económica en esta zona: mango.

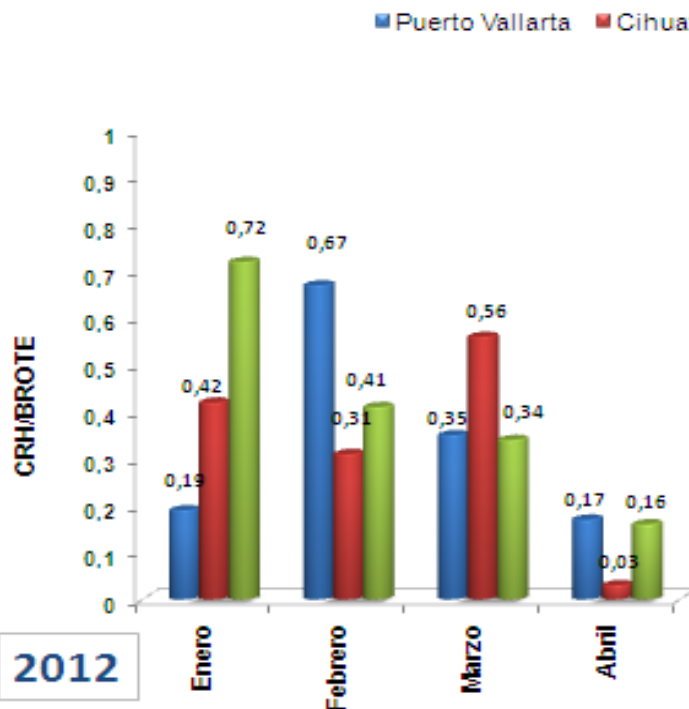


Se monitorearon **369** predios de mango y algunos otros cultivos como: yaca, carambolo y guanábana; para un total de 1,536 hectáreas monitoreadas, en los municipios de Cihuatlan y Tomatlan.

ESCALA DE NIVELES DE INFESTACIÓN PARA COCHINILLA ROSADA (CRH)

- 0 NULO CRH/BROTE
- >0-10 BAJO CRH/BROTE
- >10-20 MEDIO CRH/BROTE
- >20 ALTO CRH/BROTE

MUESTREO MARGINAL EN PUERTO VALLARTA, CIHUATLAN Y TOMATLAN



Se monitorearon **249** puntos permanentes, equivalentes a **346** hectáreas. De los cuales el **81%** se reportaron nulos y el resto con nivel de infestación bajo, como se indica en la grafica.

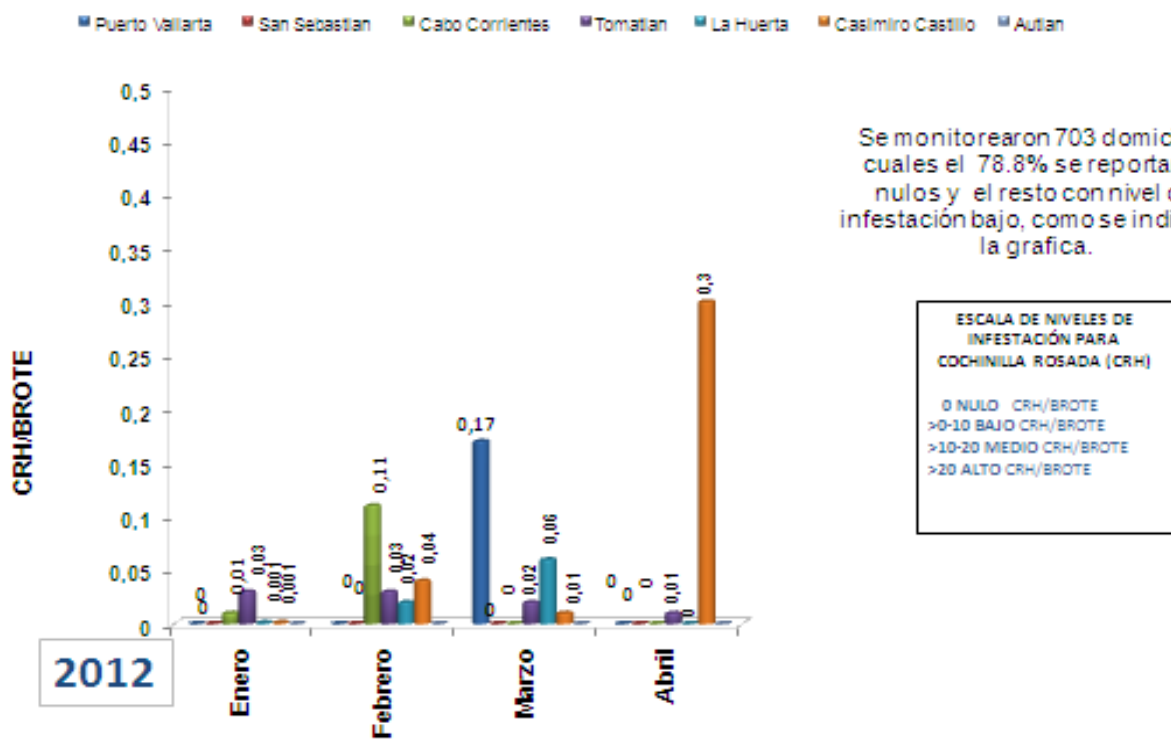
hospederos:
"conchas, sierrillas, coatantes, parotas, entre otros.

ESCALA DE NIVELES DE INFESTACIÓN PARA COCHINILLA ROSADA (CRH)

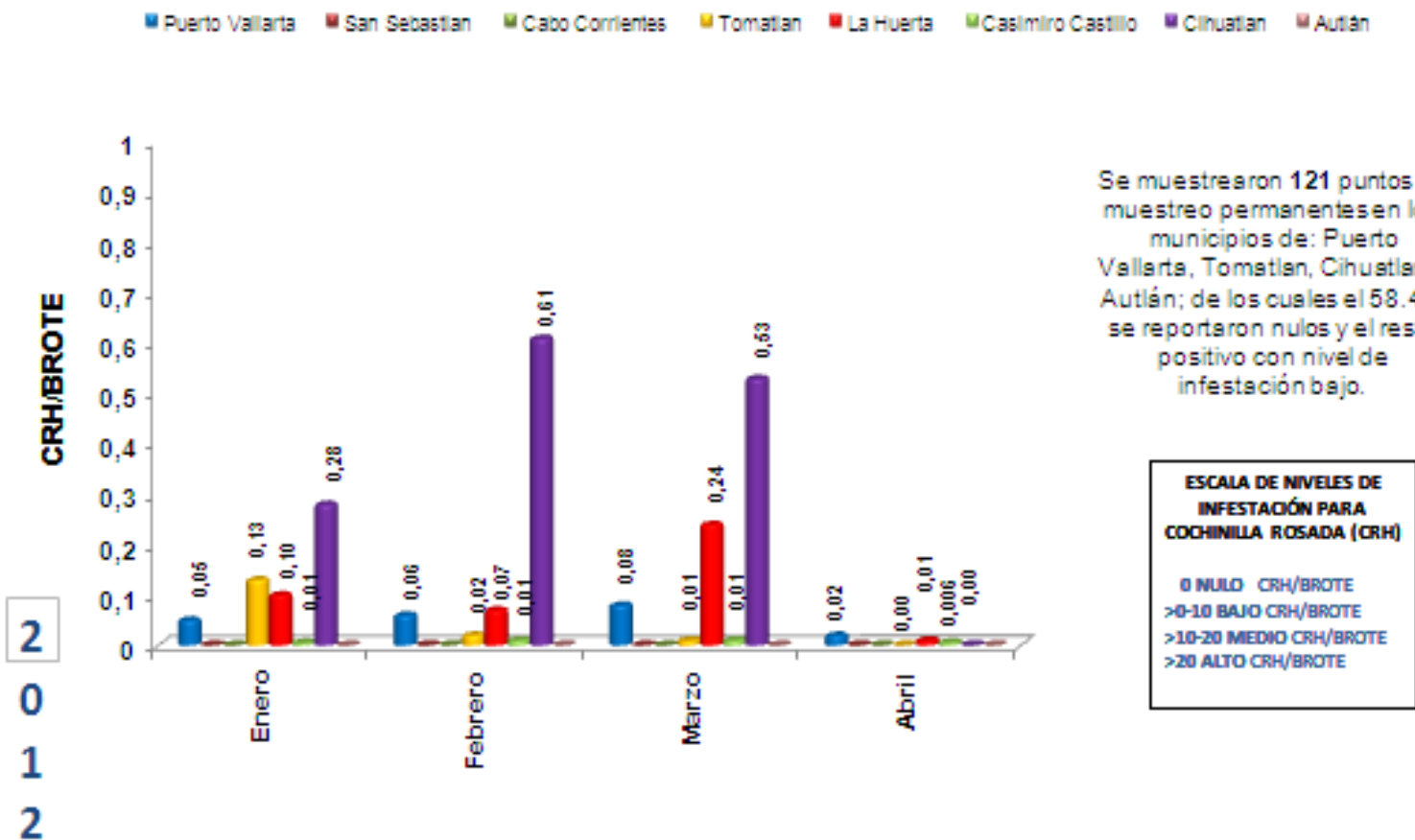
- 0 NULO CRH/BROTE
- >0-10 BAJO CRH/BROTE
- >10-20 MEDIO CRH/BROTE
- >20 ALTO CRH/BROTE

2012

MUESTREO Y CONTROL DE DOMICILIOS EN PUERTO VALLARTA, CIHUATLAN Y TOMATLAN



PUNTOS DE MONITOREO PERMANENTES DE ZONA URBANA EN PUERTO VALLARTA, TOMATLAN Y CIHUATLAN



● NULO 0 CR/BROTE

● BAJO >0-10 CR/BROTE

● MEDIO >10-20 CR/BROTE

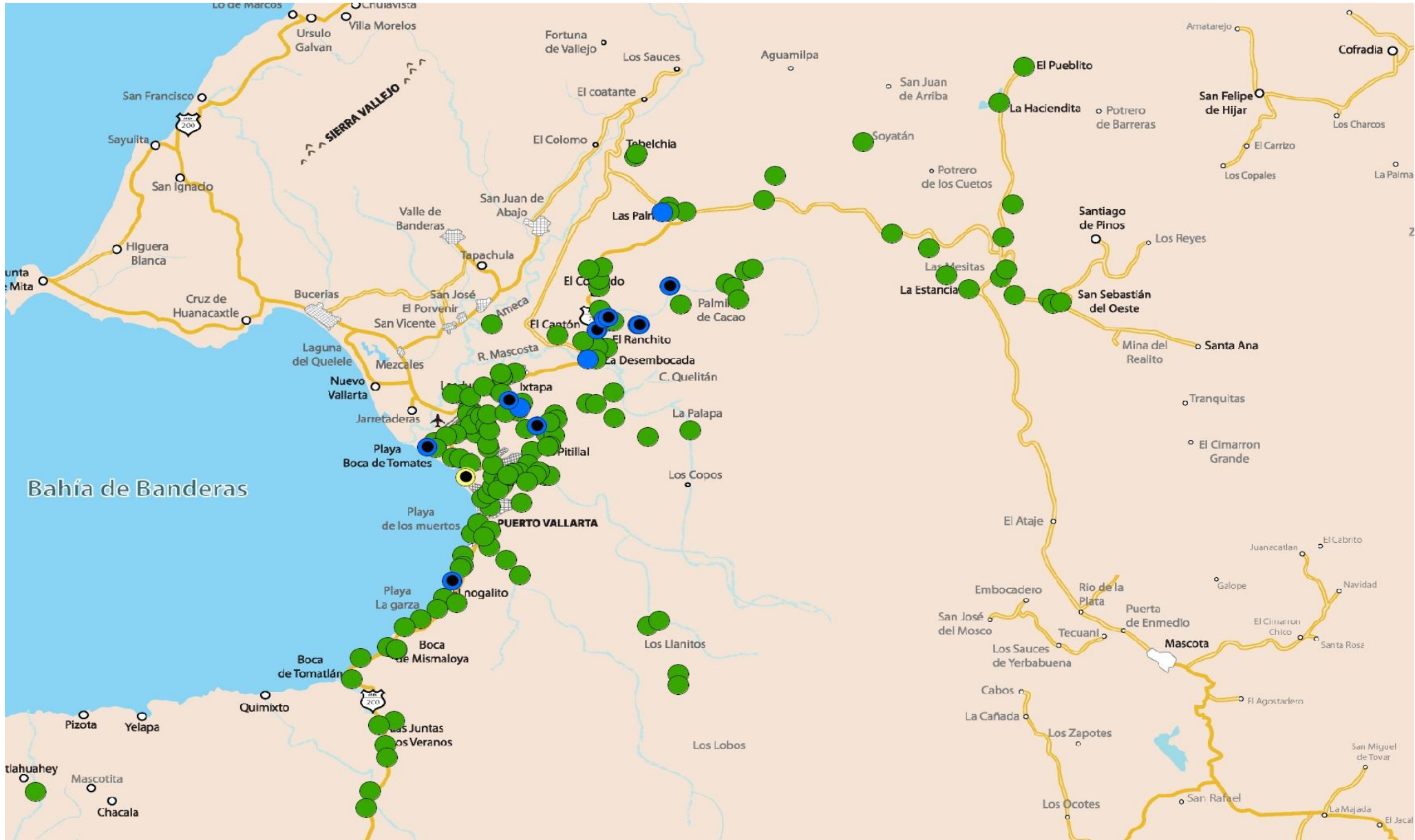
● ALTO >10-20 CR/BROTE

● Nivel de infestación de CRH con parasitismo.

● Nivel de infestación de CRH con parasitismo.

● Nivel de infestación de CRH con parasitismo.

● Nivel de infestación de CRH con parasitismo.



Monitoreo en zona urbana en Puerto Vallarta, Abril del 2012. El 76% de los puntos con cochinilla, presentan parasitismo con niveles de parasitación que fluctúan del 70 al 95%. (Datos de campo). El color de los puntos corresponde al nivel de infestación de cochinilla rosada.

● NULO 0 CR/BROTE

● BAJO >0-10 CR/BROTE

● MEDIO >10-20 CR/BROTE

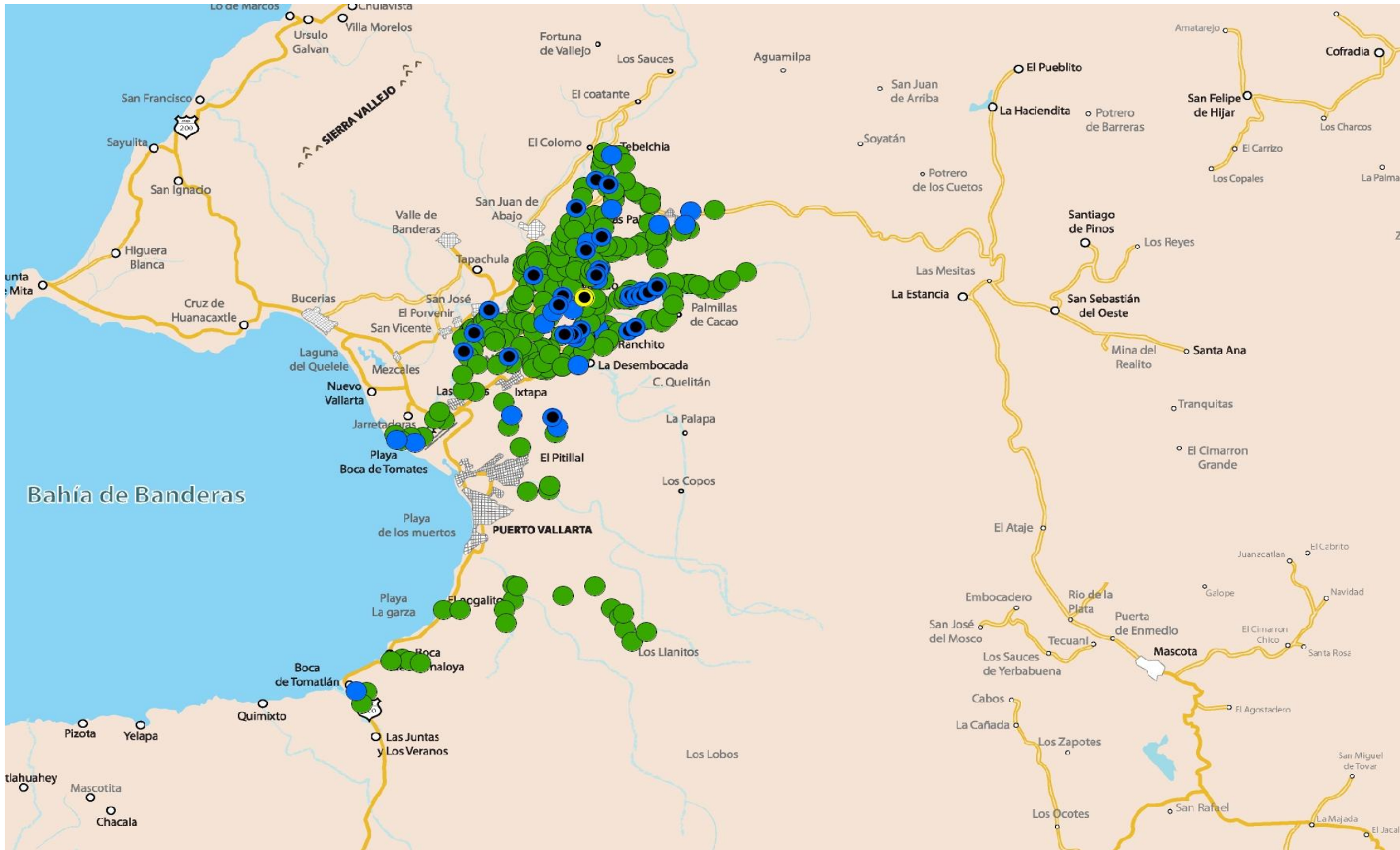
● ALTO >10-20 CR/BROTE

● Nivel de infestación de CRH con parasitismo.

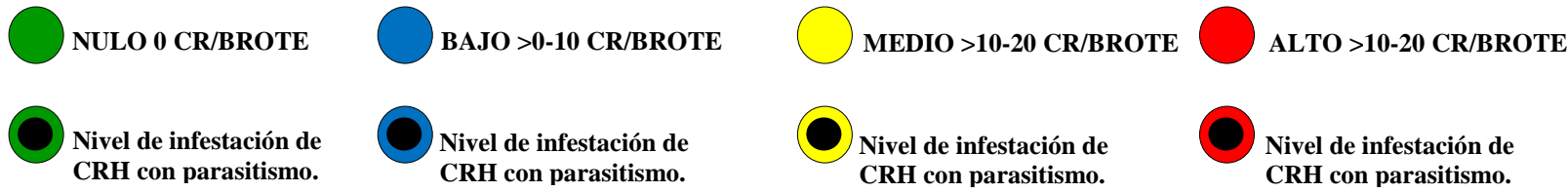
● Nivel de infestación de CRH con parasitismo.

● Nivel de infestación de CRH con parasitismo.

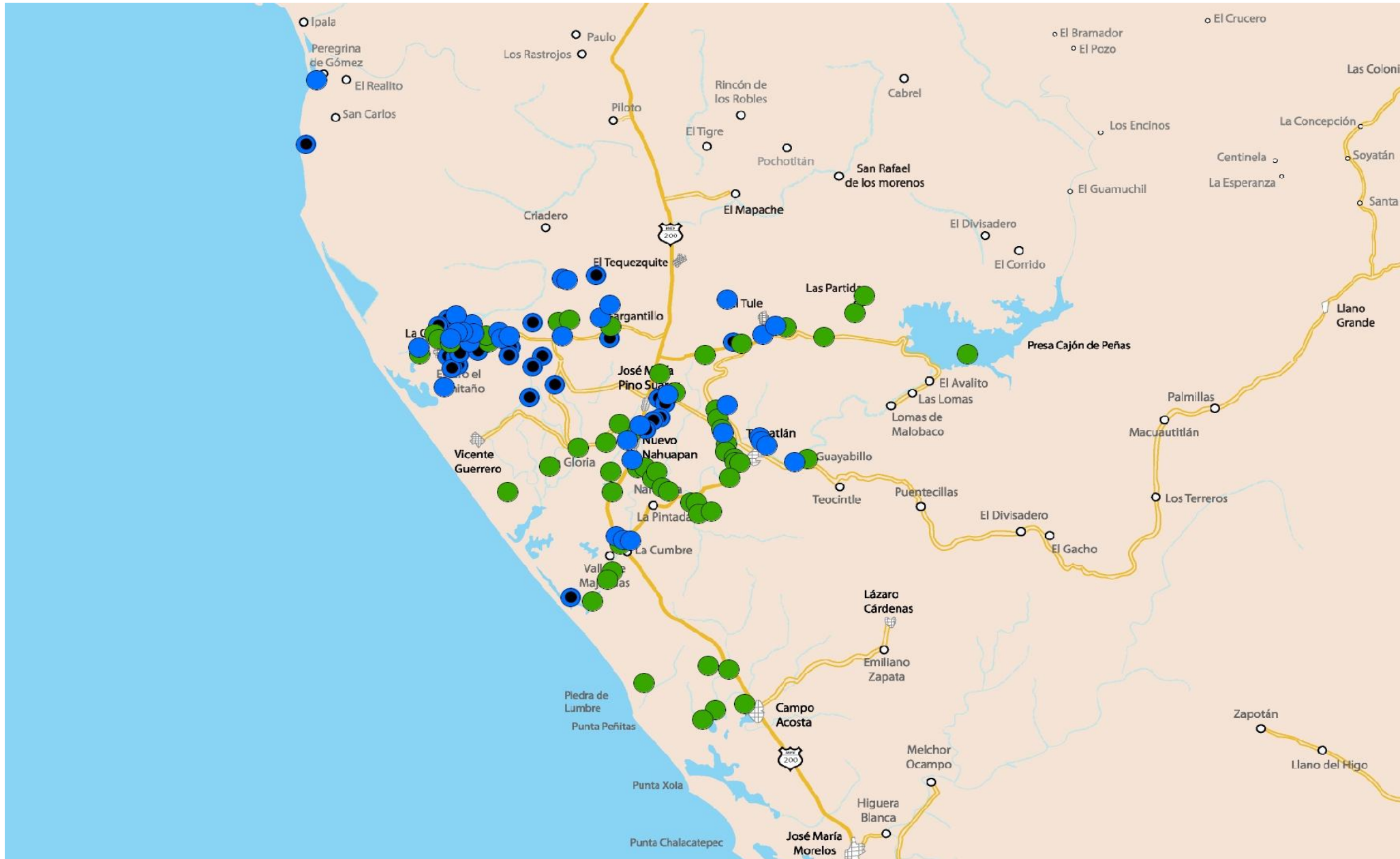
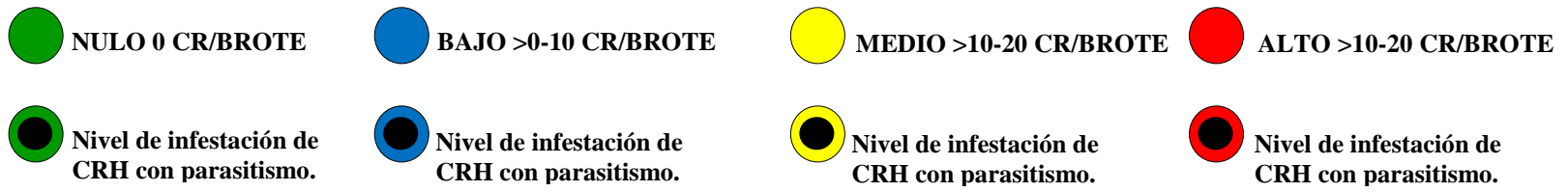
● Nivel de infestación de CRH con parasitismo.



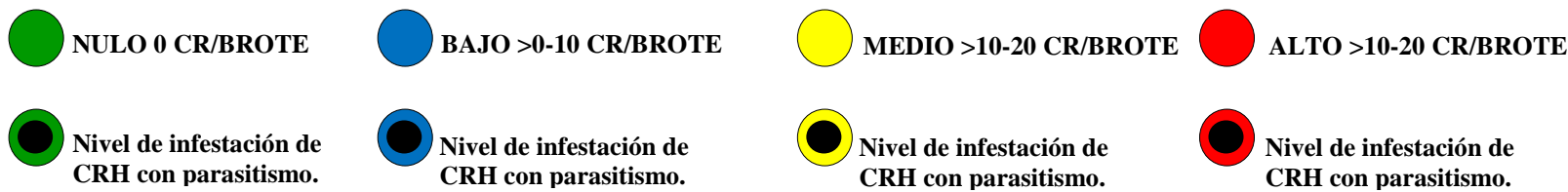
Monitoreo en zona marginal en Puerto Vallarta, Abril del 2012. El 65% de los puntos con cochinilla, presentan parasitismo con niveles de parasitación que fluctúan del 70 al 95%. (Datos de campo). El color de los puntos corresponde al nivel de infestación de cochinilla rosada.



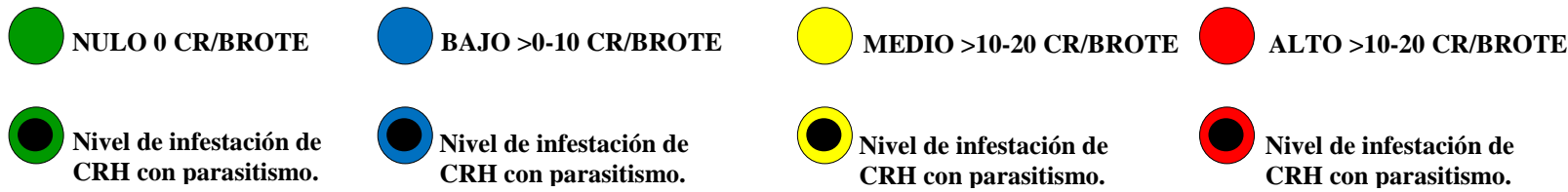
Monitoreo en zona Urbana en Tomatlán, Abril del 2012. El 83% de los puntos con cochinilla, presentan parasitismo con niveles de parasitación que fluctúan del 70 al 95%.(Datos de campo). El color de los puntos corresponde al nivel de infestación de cochinilla rosada.



Monitoreo en zona Marginal en Tomatlán, Abril del 2012. El 52% de los puntos con cochinilla, presentan parasitismo con niveles de parasitación que fluctúan del 70 al 95%. (Datos de campo). El color de los puntos corresponde al nivel de infestación de cochinilla rosada.



Monitoreo en zona urbana en Cihuatlan, Abril del 2012. El 50% de los puntos con cochinilla, presentan parasitismo con niveles de parasitación que fluctúan del 70 al 95%.(Datos de campo). El color de los puntos corresponde al nivel de infestación de cochinilla rosada.



Monitoreo en zona marginal en Cihuatlan, Abril del 2012. El 52% de los puntos con cochinilla, presentan parasitismo con niveles de parasitación que fluctúan del 70 al 95%.(Datos de campo). El color de los puntos corresponde al nivel de infestación de cochinilla rosada.